

Installationsanleitung für BES-Push von Applikationen

(Blackberry-Enterprise-Server ab Version 4.1.*)

Voraussetzungen

- Blackberry-Enterprise Server ab Version 4.1.0
- Freigabe des Ordners „C:\Programme\Gemeinsame Dateien\Research in Motion“
(wird im Folgenden BES-Share bezeichnet)
- Unterordner „\Shared\Applications“ in der Freigabe BES-Share sind vorhanden
(wenn nicht vorhanden, bitte anlegen)

Schritt 1: Erstellen des Application-Ordners

Erstellen Sie für die neue Applikation einen Unterordner im Verzeichnis:

\\{BES-Server}\{BES-Share}\Shared\Applications z.B.:

\\{BES-Server}\{BES-Share}\Shared\Applications\klickTel_for_BlackBerry

Schritt 2: Herunterladen der Installations-Dateien

Bitte laden Sie unter <http://blackberry.klicktel.de> die Installations-Dateien herunter und entpacken diese in den unter Schritt 1 erstellten Application-Ordner.

Sie finden im Ordner jetzt mindestens eine *.cod und eine *.alx Datei, in diesem Fall die drei Dateien:

- klickTel_Library_2_3_1.cod
- klickTel_for_BlackBerry_2_3_1.cod
- klickTel_for_BlackBerry_2_3_1.alx

Schritt 3: Indexierung der Verzeichnisse

Damit die Software vom Blackberry-Manager erkannt wird, muss ein Indexierungsprozess angestoßen werden. Die Indexierung erfolgt über die Kommandozeile auf dem BES-Server.

Starten Sie die Eingabeaufforderung und wechseln in das Verzeichnis:
„C:\Programme\Gemeinsame Dateien\Research in Motion\AppLoader“

Geben Sie folgenden Befehl ein:

„Loader.exe /index“

Diese Indexierung erstellt aus den alx- und cod-Dateien zwei weitere Dateien, die später vom Blackberry-Manager benötigt werden:

- PkgDBCACHE.xml
- Specification.pkg

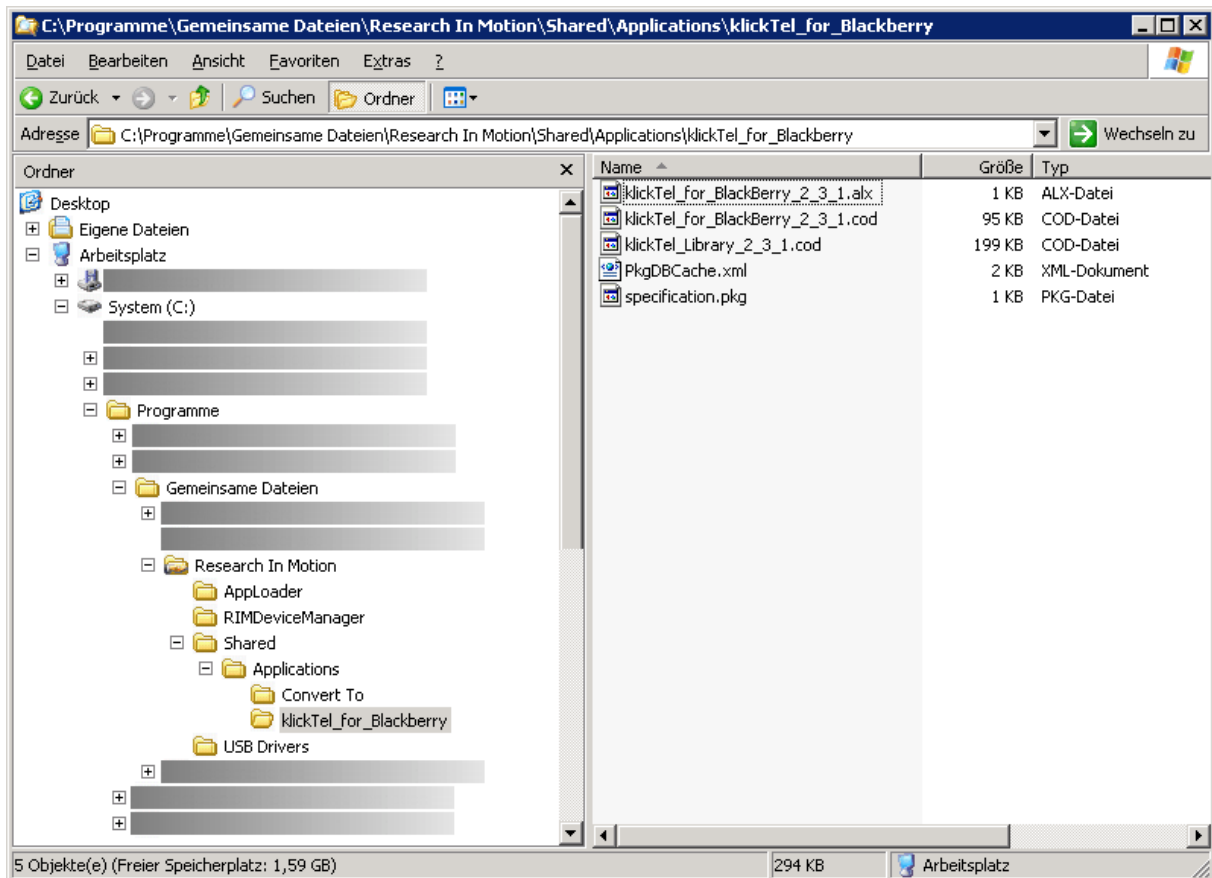


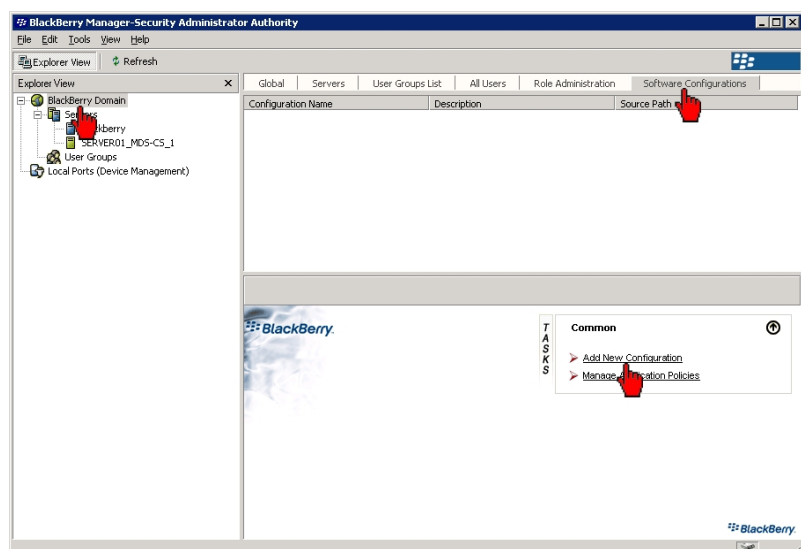
Abbildung 1: Verzeichnisinhalt nach Indexierung

Schritt 4: Erstellen einer Software-Konfiguration und anlegen einer Sicherheitsrichtlinie

Starten Sie den BlackBerry Manager auf dem BES-Server (oder auf einem Remote-Client mit entsprechenden Berechtigungen).

Wechseln Sie auf der „Blackberry-Domain“ auf den Reiter „Software Configurations“,

klicken Sie dann auf den Task „Add New Configuration“



Geben Sie als nächstes den Pfad zu Ihrer „*Device Software Location*“ an.

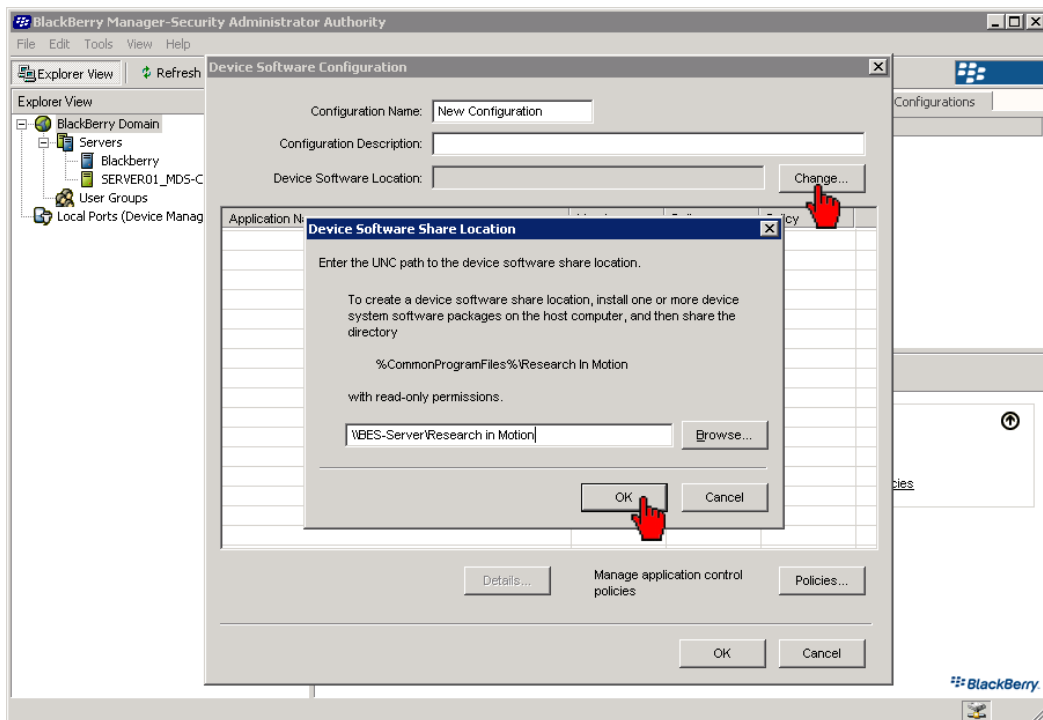


Abbildung 3: Konfiguration des Pfades zur Device Software Location

Klicken Sie auf den Button „Change“ und geben Sie folgenden Pfad ein:
\\{BES-Server}\{BES-Share} z.B.: \\bes-server\Research in Motion

Jetzt werden die zur Verfügung stehenden Softwarekomponenten angezeigt (Abbildung 4).

Geben Sie dann einen Namen für die Software-Konfiguration und optional eine entsprechende Beschreibung der Software an.

Aus der Liste der zur Verfügung stehenden Software, wählen Sie die Komponenten aus, die zu dieser Konfiguration gehören sollen – hier: „klickTel for BlackBerry“

Damit die Software *wireless* auf die Endgeräte übertragen werden kann, muss die entsprechende Option in der Spalte „*Delivery*“ konfiguriert werden.

Abschließend sollten Sie noch eine entsprechende „*Policy*“ für diese Konfiguration erstellen und der Konfiguration zuordnen (Abbildung 5). Über diese „*Policy*“ haben Sie die Möglichkeit, z.B. das Deinstallieren der Software durch den Nutzer zu unterbinden. Dazu konfigurieren Sie in der „*Policy*“ die Komponente „*Disposition*“ auf den Wert „*required*“.

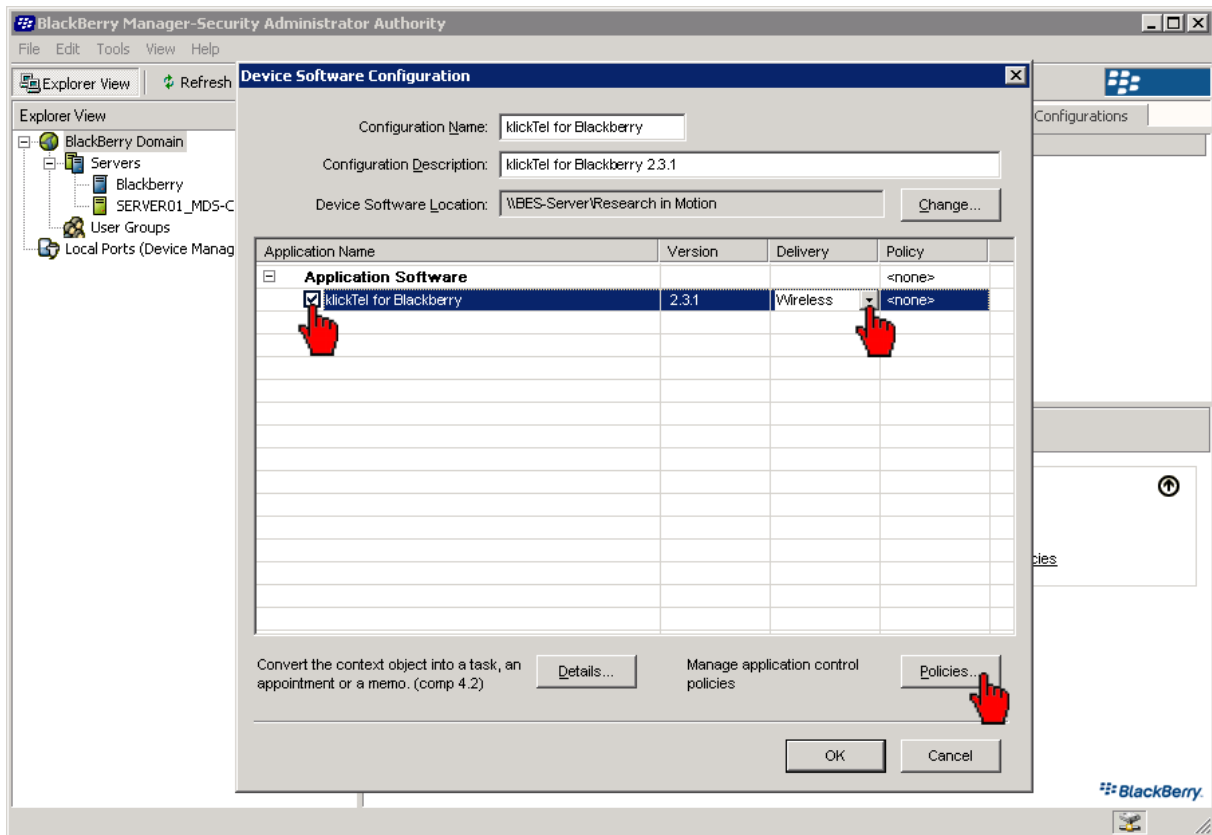


Abbildung 4: Auswahl der Softwarekomponenten für die Configuration

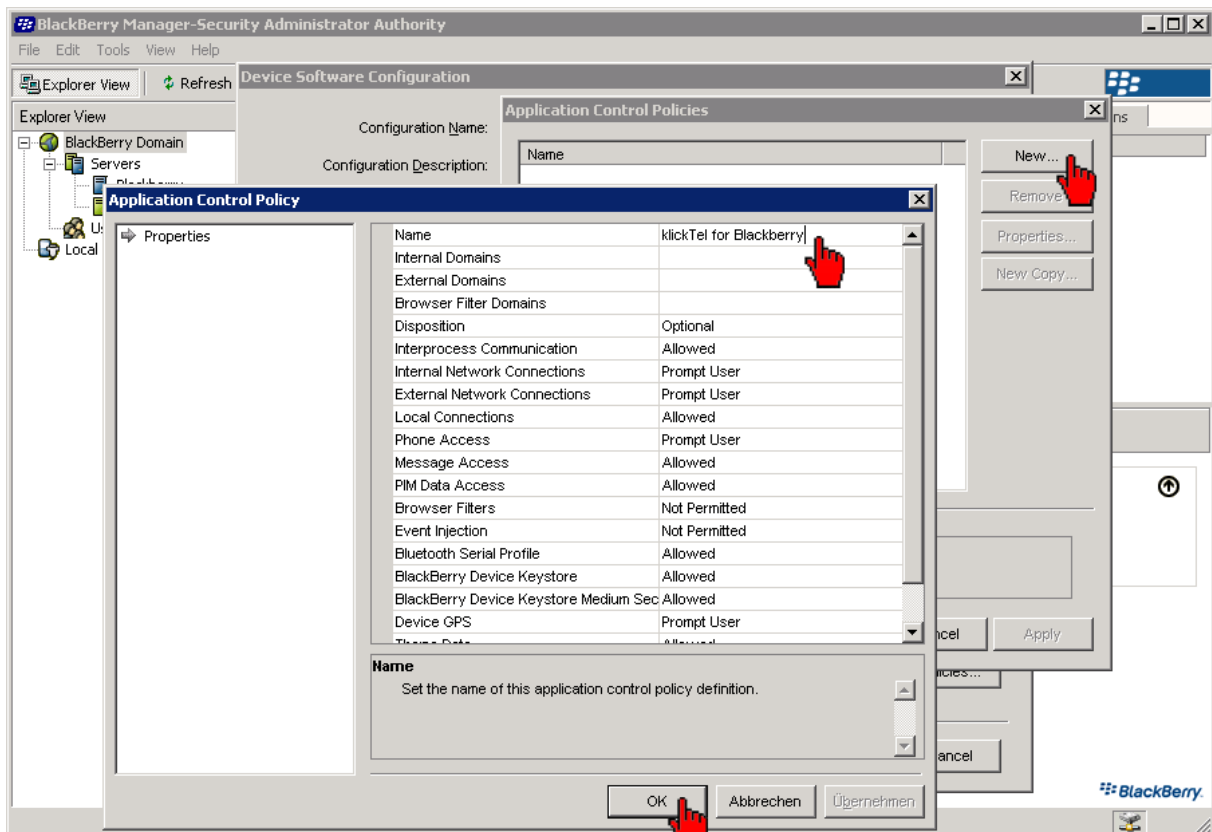


Abbildung 5: Konfiguration der Policy

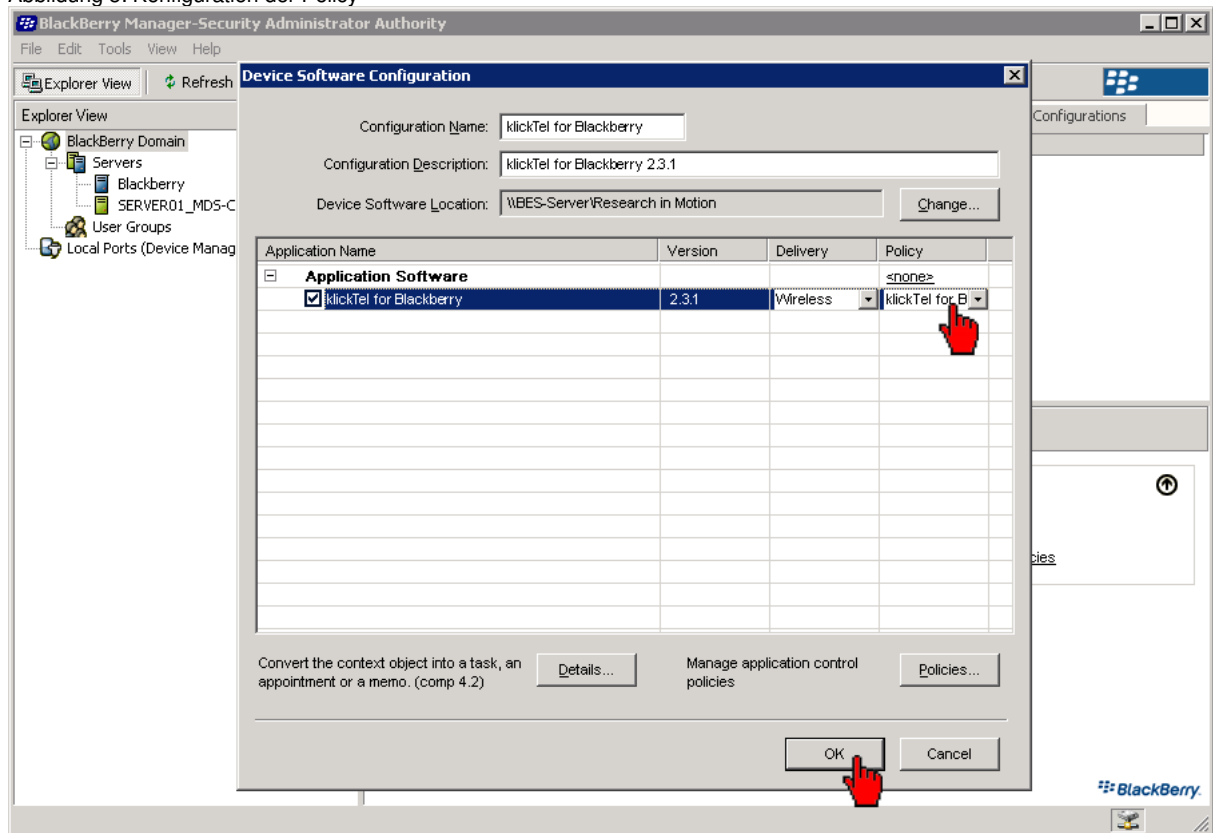


Abbildung 6: Zuordnen der Policy

Zuletzt ordnen Sie die erstellte Policy der Software-Konfiguration in der Spalte „Policy“ zu und beenden die Konfiguration über einen Klick auf dem Button „OK“

Schritt 5: Zuweisung der Software Configuration zu einem Benutzer oder einer Benutzergruppe

Jetzt können Sie die eben erstellte Software Configuration entweder direkt einem Benutzer aber auch einer Benutzergruppe zugewiesen werden (Abbildung 6).

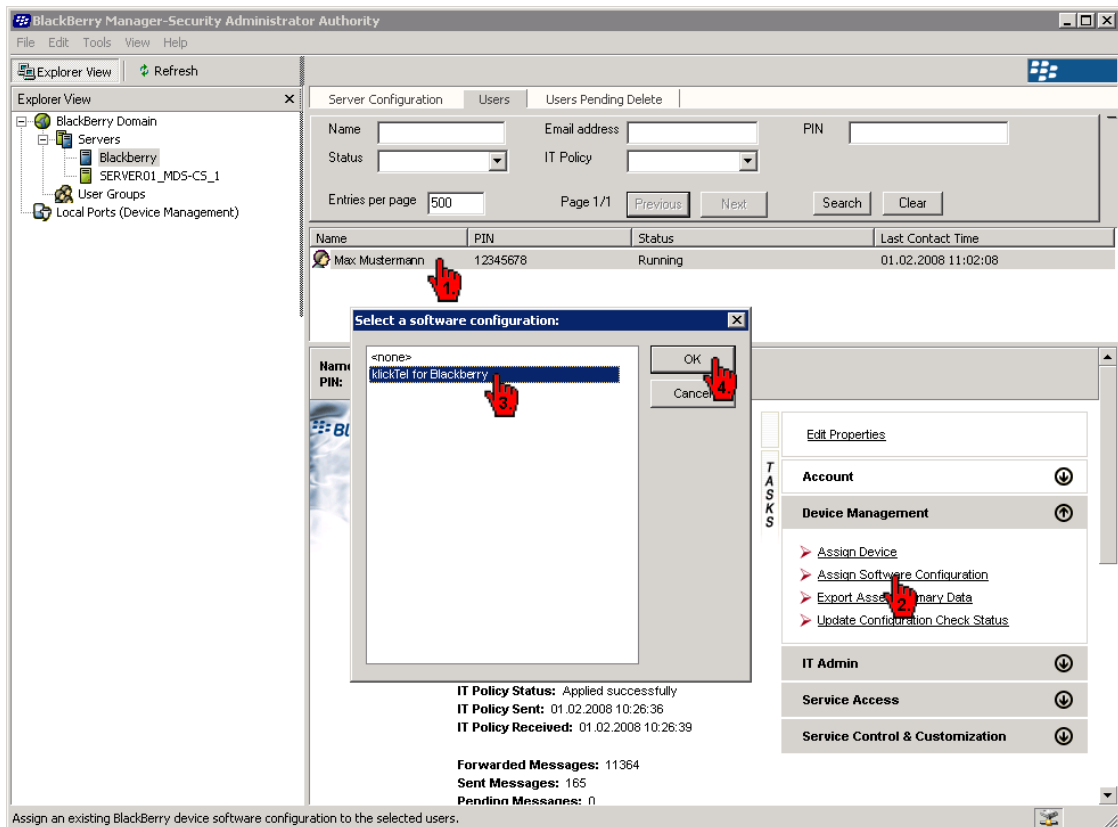


Abbildung 6: Zuweisen der Software Configuration

Markieren Sie hierzu den Benutzer oder die Gruppe im BlackBerry Manager (1.) und wählen sie aus der Optionspalette „Device Management“ die Option „Assign Software Configuration“ (2.). Wählen Sie aus der Liste die Software Configuration „klickTel for BlackBerry“ aus (3.) und bestätigen Sie mit „OK“ (4.).

Wichtige Hinweise:

Der Push – also die Übertragung der Software auf das Gerät – erfolgt in einem festgelegten Vier-Stunden-Intervall.

Ab dem Zeitpunkt der Zuweisung zu einem Benutzer oder einer Benutzergruppe kann es folglich **bis zu 4 Stunden** dauern, bis die Software auf dem Gerät verfügbar ist!

Weiter Informationen erhalten Sie über den BlackBerry-Support unter:

<http://www.blackberry.com/de/support/>

Mit freundlicher Unterstützung der

sector27
INNOVATION IN TECHNOLOGY

Sector27 GmbH
Storchsbaumstr. 34, 46282 Dorsten
<http://www.sector27.de>